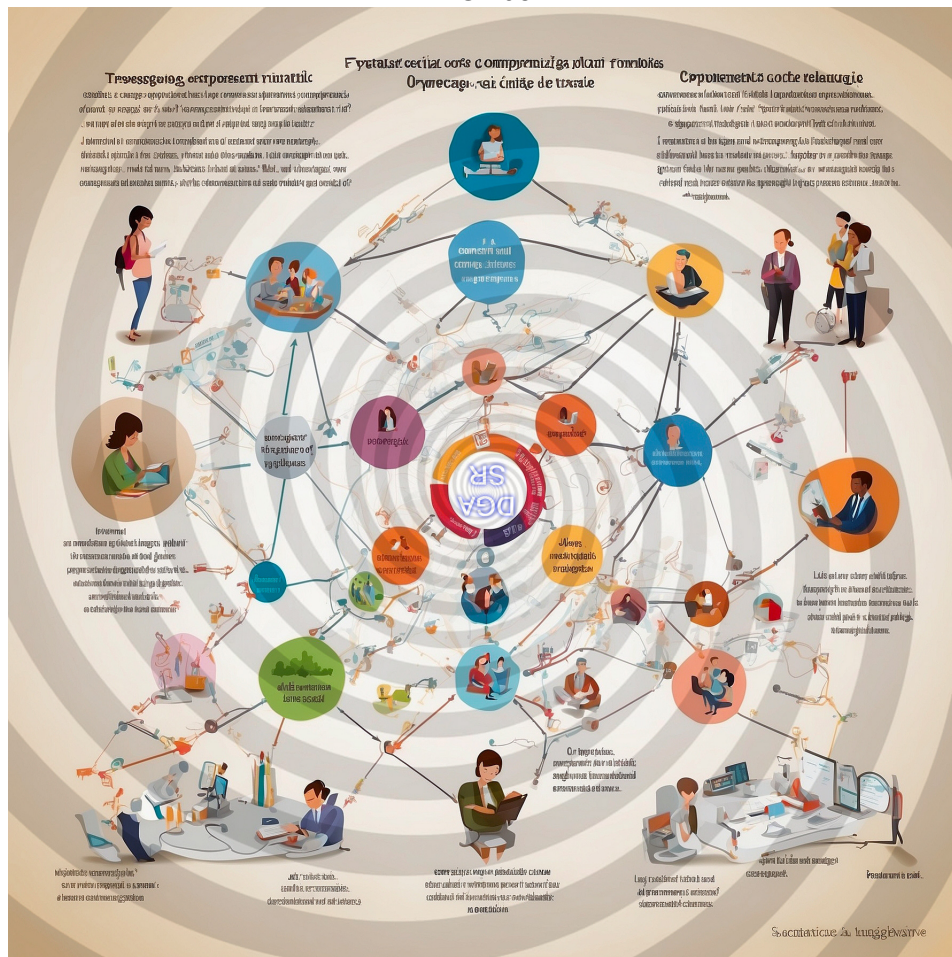


Solidarités

Générateur de langue de bois

#CD08



Ce 1^{er} avril (??), la « Directrice Générale Adjointe Solidarités et Réussite par intérim » a adressé un mail à tous les agents de la DSR pour informer de l'arrivée d'une nouvelle collègue sur un poste récemment créé de « chargée de mission d'appui stratégique » occupé par elle-même dans l'organigramme du 1^{er} mars.

« Bonjour ,
J'ai le plaisir de vous informer de l'arrivée de Madame ***** sur le poste de chargée de mission d'appui stratégique le 1^{er} avril 2025.

Placée sous l'autorité hiérarchique de la DGASR, sa mission est d'accompagner la direction générale adjointe des solidarités et ses composantes, dans les différentes étapes de sa réflexion stratégique, notamment par la

*culture de l'amélioration continue et du développement organisationnel en prenant appui sur le contrôle de gestion, les outils du management de la qualité et du pilotage par les processus.
Le pilotage de projets structurants transversaux pourra également lui être confié (politiques contractuelles).*

Je vous remercie de porter cette information auprès des agents placés sous votre autorité et vous remercie par avance du bon accueil que vous lui réserverez.

Bien cordialement, »

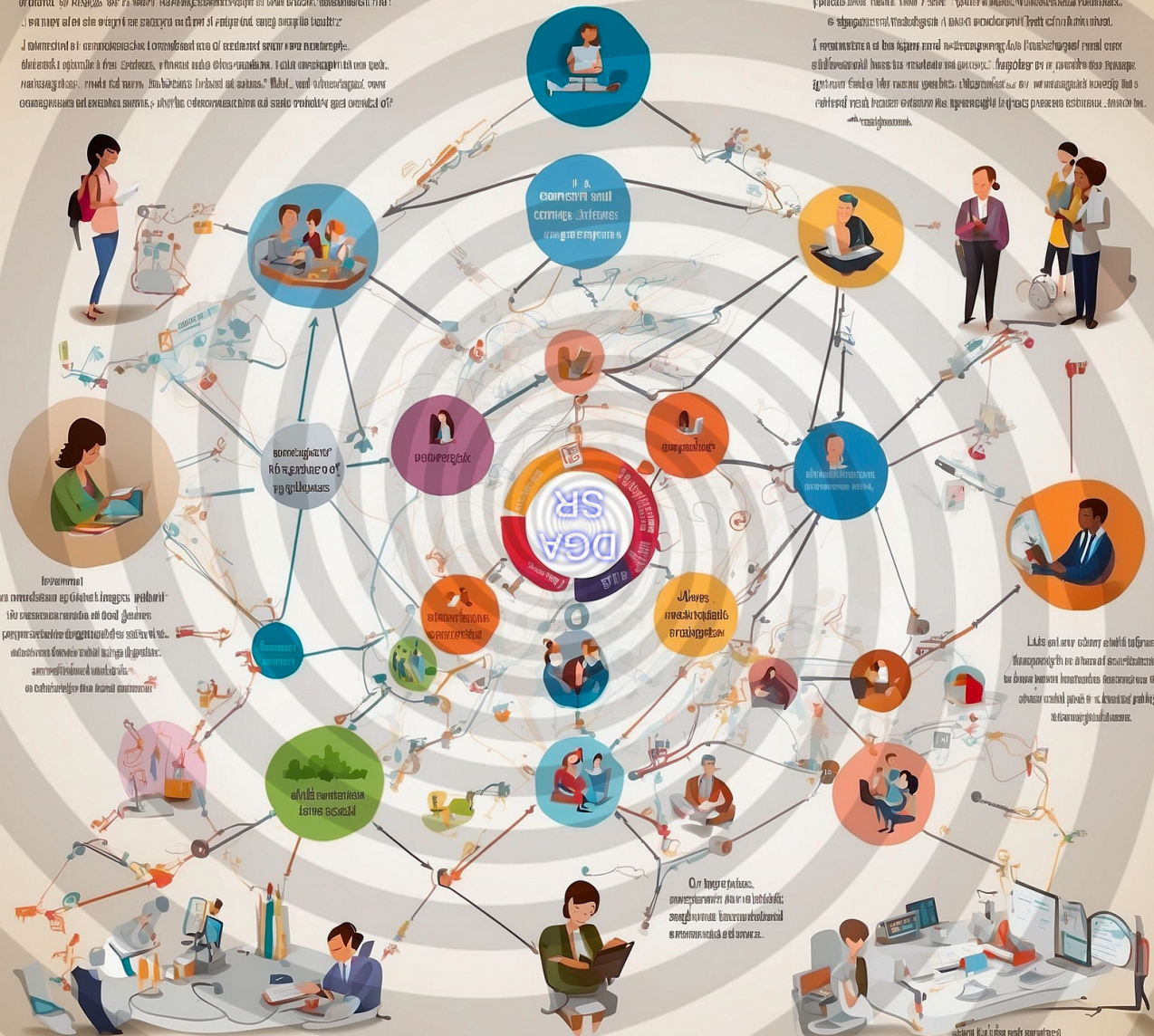
On n'y comprend rien, mais qu'est-ce que c'est agréable à lire à voix haute ; c'est doux, suave, apaisant, ça chatouille les tympans...une fête pour les oreilles !

Après relecture, à la CGT on interprète ce mail comme le développement d'une méta-analyse transcendantale de la réflexion stratégique à l'œuvre dans le Cloud Directionnel de la place Winston Churchill, à travers le prisme du management subversif et de la satire organisationnelle...mais ça n'engage que nous !

Pour plus d'aisance et pour les moins littéraires, on vous propose un schéma de la fiche de poste telle qu'imaginée par la Direction.

[illegible][illegible]

1. **Grundannahme:** Die Welt ist ein **komplexes, dynamisches System**, das sich ständig verändert und entwickelt.
 2. **Systemische Perspektive:** Die Analyse betrachtet die **gesamte Organisation** als ein **System**, das aus verschiedenen **Teilsystemen** (Abteilungen, Teams, Einzelpersonen) besteht, die miteinander **interagieren**.
 3. **Interdisziplinäre Zusammenarbeit:** Die Analyse erfordert die **Zusammenarbeit** von Experten aus verschiedenen Disziplinen (Management, Psychologie, Soziologie, etc.), um die **komplexen Zusammenhänge** zu verstehen.
 4. **Qualitative und Quantitative Methoden:** Die Analyse nutzt sowohl **qualitative Methoden** (Interviews, Fokusgruppen, Beobachtungen) als auch **quantitative Methoden** (Statistik, Umfragen), um die **Organisation** zu verstehen.
 5. **Kontextualisierung:** Die Analyse berücksichtigt den **historischen Kontext** der Organisation sowie die **soziale, kulturelle und rechtliche Umgebung**, in der sie operiert.
 6. **Prozessorientierung:** Die Analyse konzentriert sich auf die **Prozesse** der Organisation, die die **Ergebnisse** (Leistungsindikatoren) beeinflussen.
 7. **Flexibilität und Anpassungsfähigkeit:** Die Analyse ist **flexibel** und kann an die **spezifischen Bedürfnisse** der Organisation angepasst werden.
 8. **Transparenz und Dokumentation:** Die Analyse wird **transparent** durchgeführt, und die **Ergebnisse** werden **dokumentiert**, um die **Rechenschaftspflicht** zu gewährleisten.
 9. **Kommunikation und Berichterstattung:** Die Analyse wird **regelmäßig kommuniziert**, und die **Ergebnisse** werden **berichtet**, um die **Entscheidungsfindung** zu unterstützen.
 10. **Fortwährende Analyse:** Die Analyse ist ein **kontinuierlicher Prozess**, der sich mit der **Veränderung** der Organisation und ihrer **Umwelt** entwickelt.



๙. การดำเนินงานตามแผนงาน
 ๑๐. การดำเนินงานตามแผนงาน
 ๑๑. การดำเนินงานตามแผนงาน

Jahresbericht 2008

การดำเนินงานตามแผนปฏิบัติการ

Long resident of Ketchikan and
 618 N. 1st St. Phone 6-1111.
 50 years in the city.

សង្ខារា ព័ន្ធ បំណង មហា នាគវង្សនា
នាគវង្សនា

המסמך נמצא באתר.